

Consigli per l'applicazione **SOLITEX® ADHERO 3000**

Impermeabilizzazione durante i lavori di costruzione – soffitto



1. Analizzare il sottofondo

Pulire grossolanamente il sottofondo, eliminando gli elementi in superficie (ad es. schegge di legno o viti), in modo che la membrana non si danneggi durante la posa.



2. Eliminare i residui in superficie

Rimuovere i residui.



3.1 Segnare la posizione

Segnare la posizione della prima membrana sul sottofondo.



3.2 Segnare la posizione

Progettare i segni e la posa in modo che l'incollaggio possa avvenire in modo uniforme sulla superficie piana.



4. Applicare la membrana

Posare SOLITEX ADHERO 1000/3000 seguendo i segni, posizionarla esattamente per lungo e incollare i primi 30 cm sul sottofondo.



5. Incollare la superficie

Srotolare la membrana seguendo i segni e incollarla al sottofondo progressivamente.



6. Esercitare una pressione sulla membrana

Sfregare bene le membrane, per es. con una scopa o PRESSFIX XL.



8. Incollaggio alternativo delle membrane una sotto l'altra

In alternativa, le membrane si possono incollare una sotto l'altra con TESCON VANA.

Applicare il nastro al centro e incollare progressivamente senza pieghe. Sfregare uniformemente il nastro.



10. Protezione contro le infiltrazioni posteriori

L'incollaggio su tutta l'area di giunzione deve garantire lo scarico dell'acqua.

Sui punti discontinui va applicato TESCON VANA garantendo lo scarico dell'acqua, oppure, se necessario, tali punti vanno riempiti per esempio con ORCON MULTIBOND.



7. Posare altre membrane

Incollare la membrana successiva sovrapponendola di 15 cm sull'altra. Sfregare i punti sovrapposti delle membrane con PRESSFIX XL.



9. Giunzione su parete in cemento

Le giunzioni vanno eseguite con il nastro adesivo di sistema e quest'ultimo va applicato almeno 50 mm sopra la membrana.

Le giunzioni su elementi costruttivi superiori devono proseguire verso l'alto per ca. 10 cm (bordo superiore dell'elemento successivo).

Le superfici di giunzione devono essere controllate e se necessario pretrattate, per esempio con TESCON SPRIMER.



11. Drenaggio della superficie

Se a causa di pareti superiori o di altre condizioni strutturali non è possibile far defluire liberamente l'acqua piovana, è importante garantire che il drenaggio di tutte le superfici trattate avvenga attraverso uno scarico a pavimento o tramite aspirazione.

Evitare la presenza di acqua stagnante sulla membrana.



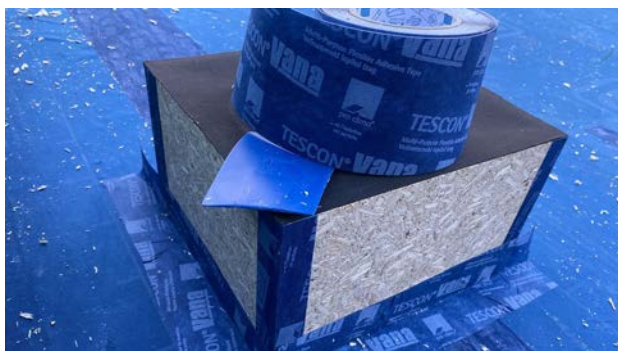
12. Installazione di "ADHERO Floor Drain"

Inserire ADHERO Floor Drain nel foro ed eventualmente fissarlo con viti a testa svasata.



13. Fissare ADHERO Floor drain

ADHERO Floor Drain serve per il drenaggio della superficie e va fissato senza pieghe con il nastro adesivo di sistema TESCON VANA. Il nastro adesivo di sistema deve essere applicato sulla membrana e su ADHERO Floor drain per circa 30-50 mm. L'acqua deve essere scaricata fuori dall'edificio.



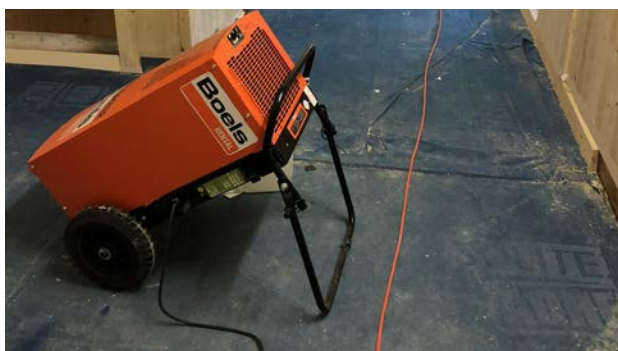
14. Passaggi per cavi e tubi

I passaggi per cavi e tubi vanno collegati con TESCON VANA in modo da evitare infiltrazioni posteriori.



15. Cura

Informare tutte le parti coinvolte nella costruzione sul funzionamento della membrana e raccomandare la dovuta cura, indicando le possibilità di protezione (per es. assi di protezione, manti protettivi per fabbricati o simili).



16. Asciugatura interna controllata

Per accelerare l'asciugatura interna di componenti o membrane umidi, consigliamo di eseguire un'asciugatura controllata in cantiere (eventualmente con il sistema di riscaldamento del cantiere).

Barriera all'aria e protezione dalle intemperie – parete



1. Analizzare il sottofondo

In presenza di sottofondi non robusti utilizzare pro clima TESCON PRIMER RP o TESCON SPRIMER. Eventualmente si consiglia di effettuare delle prove di incollaggio.
Con pannelli isolanti in fibra di legno all'esterno: specialmente in punti esposti e in base alla qualità della superficie si consiglia di applicare un primer almeno nelle aree dei bordi.



2. Segnare la posizione

Stabilire la posizione della prima membrana e segnarela sulla parete.
Stabilire la lunghezza della membrana.



3. Coprire gli angoli (con le apposite strisce)

Per gli angoli interni e, se necessario, anche per quelli esterni, tagliare una striscia larga almeno 40 cm di SOLITEX ADHERO e incollarla in parti uguali su entrambe le pareti.
In alternativa è anche possibile ricoprire gli angoli con nastro sovrapposto (vedere punto 8).



4. Tagliare le membrane

Tagliare le membrane nella lunghezza necessaria.
Applicando dei segni si facilita il lavoro.



5. Arrotolare i pezzi

Arrotolare le strisce tagliate in modo che lo strato di separazione sia rivolto all'esterno.



6. Rimuovere lo strato di separazione

Lo strato di separazione è suddiviso in 25/125 cm.
Per prima cosa incollare l'area di applicazione larga 25 cm.
Per poter poi staccare facilmente lo strato di separazione largo, staccare e ripiegare un angolo.
Così sarà più facile prenderlo in seguito.



7. Applicare la membrana (con le strisce per gli angoli)

Rimuovere ca. 20-30 cm dello strato di separazione dell'area di applicazione superiore.

Posare la membrana come segnato (sulla parete) e fissarla alla parete con la parte libera dell'area di applicazione.

Portare la membrana almeno 15 cm sopra le strisce per gli angoli.



8. Applicare le membrane (senza le strisce per gli angoli)

Rimuovere ca. 20-30 cm dello strato di separazione dell'area di applicazione superiore.

Posare la membrana come segnato (sulla parete) e fissarla alla parete con la parte libera dell'area di applicazione.

Per gli angoli portare la membrana almeno 15 cm oltre l'angolo.

Premere bene SOLITEX ADHERO con PRESSFIX XL ed evitare che si formino punti non aderenti.



9. Incollare l'area di applicazione

Continuare a srotolare la prima membrana, seguendo sempre i segni sulla parete. Rimuovere e incollare progressivamente lo strato di separazione dell'area di applicazione.

Sfregare bene con PRESSFIX XL.



10. Rimuovere lo strato di separazione restante

Afferrare dall'angolo precedentemente piegato lo strato di separazione largo e rimuoverlo.



11. Incollare la superficie

Sfregare bene la membrana con PRESSFIX XL, incollandola senza bolle e pieghe sul sottofondo.



12. Posare altre membrane

Posare progressivamente tutte le altre membrane sovrapposte in orizzontale, garantendo lo scarico dell'acqua.

Procedere come descritto sopra.

Sovrapposizione minima delle membrane: 10-15 cm.

Sfregare bene le membrane con PRESSFIX XL per evitare bolle e pieghe.



13. Alternativa: posa verticale

Fissare SOLITEX ADHERO nel punto più alto.
Staccare progressivamente le strisce di separazione verso il basso.
Sfregare bene le membrane con PRESSFIX XL per evitare bolle e pieghe.



14. Ritagliare aperture per le finestre

Per prima cosa ricoprire le aperture per le finestre.
Per tagliare l'apertura incidere le membrane con il cutter come illustrato con la linea rossa.



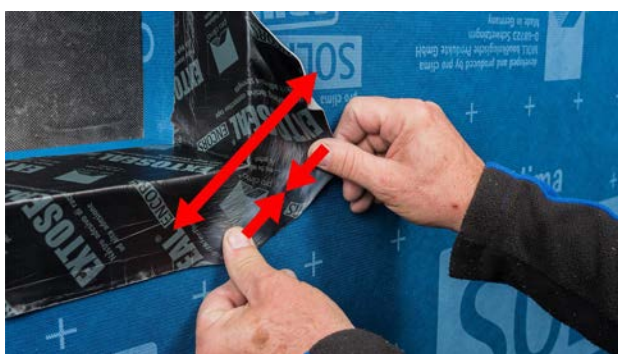
15. Incollare la membrana sulla spalletta

Dopo averla tagliata, applicare SOLITEX ADHERO 1000/3000 sulla spalletta e incollarla in posizione.
Sfregare bene le membrane con PRESSFIX XL per evitare bolle e pieghe.



16. Applicare sul davanzale

Incollare EXTOSEAL ENCORS sul davanzale, ad esempio su un cuneo isolante, per garantire che l'acqua possa defluire all'esterno.
Far sporgere il nastro almeno 4 cm dal lato anteriore della parete e almeno 15 cm sopra le spallette.
Evitare la formazione di scanalature utilizzando PRESSFIX.



17. Incollare negli angoli

Piegare EXTOSEAL ENCORS sul lato anteriore e incollarlo su SOLITEX ADHERO.
Negli angoli estendere la parte sul davanzale e successivamente incollarla senza tensione.
Sfregare bene con pro clima PRESSFIX.



18. Effettuare il raccordo interno ed esterno delle finestre

Applicare i nastri di raccordo per finestre (ad es. CONTEGA SOLIDO SL all'interno e CONTEGA SOLIDO EXO all'esterno) lungo il telaio fisso.
Posizionare le finestre sull'apertura, fissarle e incollare i nastri lungo le spallette.
Per consigli di applicazione dettagliati vedere le brochure di pro clima dedicate alle finestre.



18.1 Alternativa: giunzione su Flanged Window USA

Inserire la finestra, fissarla e con TESCON VANA creare una giunzione su SOLITEX ADHERO, garantendo lo scarico dell'acqua.
Sfregare bene con pro clima PRESSFIX.



19. Giunzione su sottofondi grezzi

Per giunzioni su sottofondi grezzi, ad es. elementi in calcestruzzo, applicare un cordone spesso almeno 5 mm del collante specifico ORCON F, eventualmente di più per superfici molto ruvide.
Posare la membrana con un profilo di espansione sul letto di adesivo.
Non appiattire completamente l'adesivo.



20. Riparare parti danneggiate

Coprire le parti danneggiate di SOLITEX ADHERO con TESCON VANA con larghezza di 15 o 20 cm.
Sfregare bene le parti incollate con PRESSFIX XL.



21. Alternativa con SOLITEX ADHERO

In alternativa, coprire i danni con un pezzo di SOLITEX ADHERO.
Sfregare bene le parti incollate con PRESSFIX XL.



22. Passaggi per tubi con ROFLEX

Sigillare i passaggi per tubi con una membrana ROFLEX adatta.
Incollare la membrana sul sottofondo con TESCON VANA.
Sfregare bene le parti incollate con PRESSFIX XL.



23. Alternativa con TESCON VANA

In alternativa è possibile realizzare una giunzione sui passaggi per tubi incollando dal basso verso l'alto i pezzi di TESCON VANA, garantendo lo scarico dell'acqua.



24. Passaggio per cavi con KAFLEX

Infilare la membrana impermeabile KAFLEX sul cavo e incollarla sulla membrana.

Sfregare bene con pro clima PRESSFIX.



25. Passaggi con angoli

Sui passaggi con angoli utilizzare TESCON PROTECT per le giunzioni.

Sfregare bene con pro clima PRESSFIX.

Supporti

Protezione temporanea durante la fase di costruzione di solaio

Prima dell'incollaggio pulire il sottofondo, eliminando i residui in superficie. L'incollaggio non può essere realizzato su sottofondi ghiacciati. Non devono essere presenti sostanze antiadesive sui materiali da incollare (ad es. grassi o silicioni). I sottofondi devono essere sufficientemente asciutti e robusti.

L'idoneità del sottofondo deve essere verificata sotto la propria responsabilità. Eventualmente si consiglia di svolgere delle prove di incollaggio.

Tetto a falde e parete

Prima dell'incollaggio pulire il sottofondo. L'incollaggio non può essere realizzato su sottofondi ghiacciati. Non devono essere presenti sostanze antiadesive sui materiali da incollare (ad es. grassi o silicioni). I sottofondi devono essere sufficientemente asciutti e robusti.

Incollaggi e giunzioni si possono realizzare su legno piallato e verniciato, plastiche dure o metallo (ad es. tubi, finestre ecc.), pannelli duri in derivati del legno (truciolare, OSB e BFU, MDF e pannelli sottotetto in fibra di legno) e sottofondi minerali come calcestruzzo, muratura non intonacata o intonaco. I sottofondi in calcestruzzo o intonaco non devono essere polverosi.

L'idoneità del sottofondo deve essere verificata sotto la propria responsabilità. Eventualmente si consiglia di svolgere delle prove di incollaggio. Per l'incollaggio su pannelli sottotetto in fibra di legno e sottofondi non robusti è necessario un pretrattamento con TESCON PRIMER.

Condizioni generali

Protezione temporanea durante la fase di costruzione di solaio

SOLITEX ADHERO 3000 va posata con il lato stampato rivolto verso l'installatore su sottofondi stabili in pannello (ad es. CLT, pannelli in OSB, truciolare e compensato). Eventuali avvallamenti nel sottofondo, ad es. scanalature, favoriscono le infiltrazioni d'acqua dietro a SOLITEX ADHERO, pertanto dovrebbero essere possibilmente evitati.

Per una posa a tenuta d'acqua è necessario applicare le membrane senza pieghe. Sfregare bene le membrane, ad es. con una scopa o PRESSFIX XL.

Se gli elementi delle solaio vengono già preincollati con SOLITEX ADHERO 3000, per l'incollaggio dei giunti tra gli elementi/le membrane si deve utilizzare TESCON VANA. La larghezza va scelta in modo che si possa incollare su entrambi gli elementi per una larghezza min. di 5 cm. Anche sulle giunzioni incollare TESCON VANA per almeno 5 cm su SOLITEX ADHERO 3000. L'altezza delle giunzioni su elementi costruttivi superiori in questo caso è di ca. 10-15 cm.

SOLITEX ADHERO 3000 può garantire una protezione temporanea per fino a 4 settimane durante la fase di costruzione su solai sottotetto di costruzioni a più piani in CLT e con intelaiatura di legno.

Scaricare l'acqua dalla superficie dei componenti, per es. con ADHERO Floor Drain. Non deve essere superata un'altezza di ristagno di fino a 30 mm per brevi periodi (max. 24 ore).

Tetto a falde e parete

SOLITEX ADHERO 3000 va posata con il lato stampato rivolto verso l'installatore su sottofondi stabili (ad es. pannelli in OSB, truciolare, MDF, compensato, pannelli sottotetto in fibra di legno, strati di intonaco, ad es. gesso, calce, calce-cemento ecc.). Le membrane possono essere posate sovrapposte sulle pareti sia in verticale che in orizzontale, garantendo lo scarico dell'acqua. Se si prevedono grandi quantità di pioggia (ad es. nell'area del tetto o su pareti con forte esposizione alla pioggia battente) va preferita la posa in orizzontale, sempre garantendo lo scarico dell'acqua.

Per una posa a tenuta d'aria è necessario applicare le membrane senza pieghe. Sfregare bene le membrane con PRESSFIX XL.

Per la protezione di tetti con inclinazione a partire da 14° si può anche utilizzare per fino a 4 mesi come copertura ausiliaria, secondo quanto previsto dal regolamento della ZVDH (Zentralverband des Deutschen Dachdeckerhandwerks, associazione centrale dei copritetti tedeschi).

Vanno utilizzati anche gli altri componenti di sistema, come ad es. il nastro sigillante per chiodi TESCON NAIDECK o le membrane passatubi e passacavi KAFLEX / ROFLEX. Per la posa e l'incollaggio vanno rispettate le disposizioni del regolamento dell'associazione dei copritetti tedeschi.

Le circostanze descritte si riferiscono allo stato attuale della ricerca e dell'esperienza pratica. Ci riserviamo il diritto di apportare modifiche alle costruzioni e alle lavorazioni consigliate, nonché allo sviluppo futuro e alle conseguenti variazioni delle caratteristiche dei singoli prodotti. La informeremo volentieri riguardo le novità e gli aggiornamenti tecnici dei nostri prodotti al momento della posa.

La documentazione pro clima relativa alla progettazione contiene ulteriori informazioni riguardanti i dettagli di lavorazione e costruzione. In caso di domande, la hotline tecnica pro clima é a Vostra disposizione allo +49 (0) 6202 - 278245

MOLL
bauökologische Produkte GmbH
Rheintalstraße 35 - 43
D-68723 Schwetzingen
Fon: +49 (0) 62 02 - 27 82.0
eMail: info@proclima.de